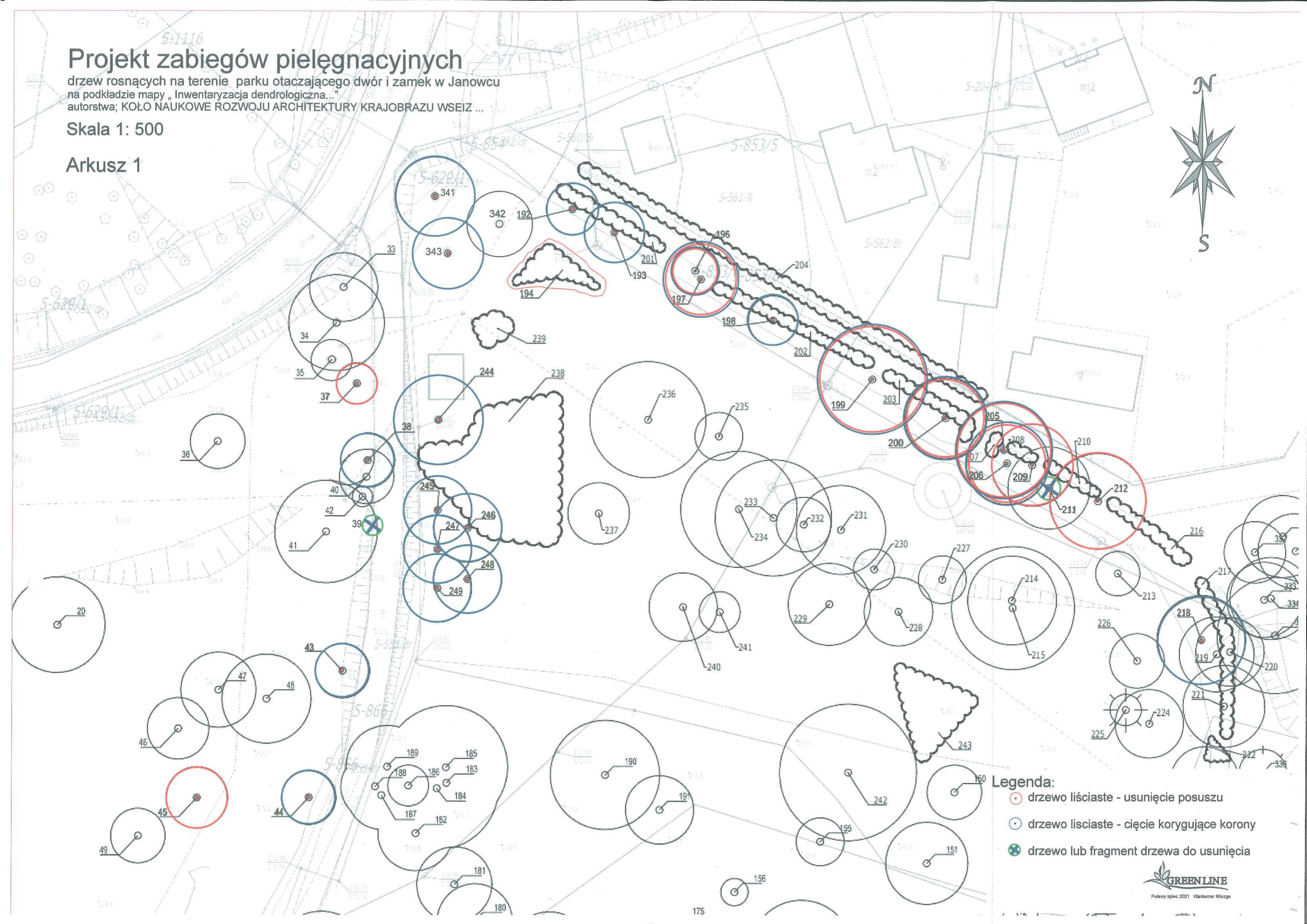
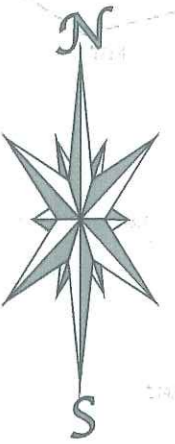


Projekt zabiegów pielęgnacyjnych

drzew rosnących na terenie parku otaczającego dwór i zamek w Janowcu
na podkładzie mapy „Inwentaryzacja dendrologiczna...”
autorstwa; KOŁO NAUKOWE ROZWOJU ARCHITEKTURY KRAJOBRAZU WSEIZ ...

Skala 1: 500

Arkusz 1



- Legenda:**
- drzewo liściaste - usunięcie posuszu
 - drzewo liściaste - cięcie korygujące korony
 - ⊗ drzewo lub fragment drzewa do usunięcia

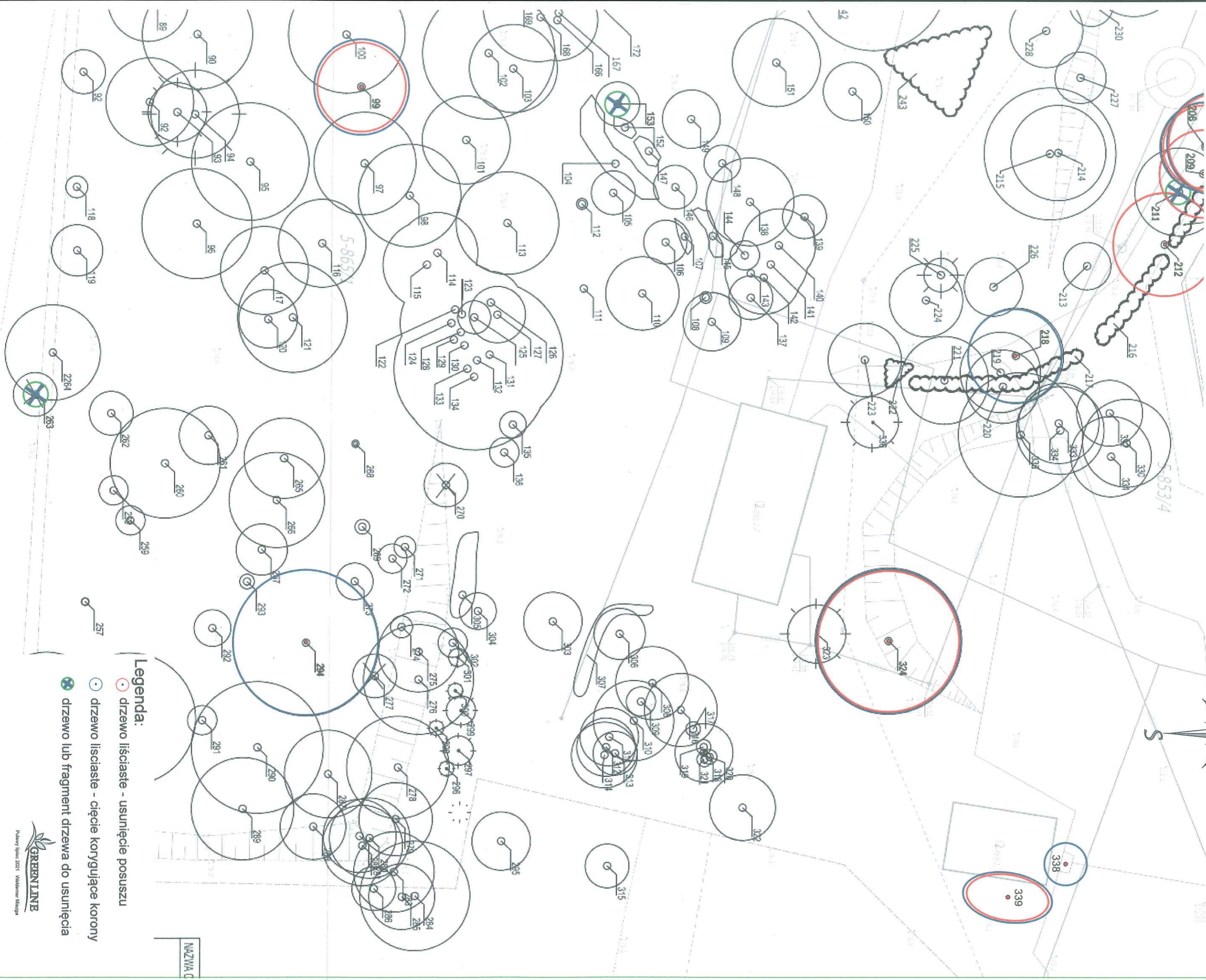
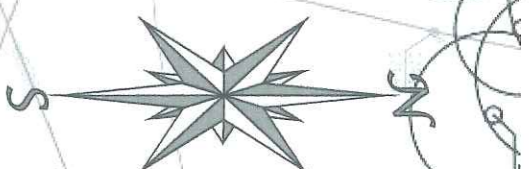
Projekt zabiegów pielęgnacyjnych

drzew rosnących na terenie parku otaczającego dwór i zamek w Janowcu na podkładzie mapy „Inwentaryzacja dendrologiczna...”

autorstwa: KOŁO NAUKOWE ROZWOJU ARCHITEKTURY KRAJOBRAZU WSEIZ ...

Skala 1 : 500

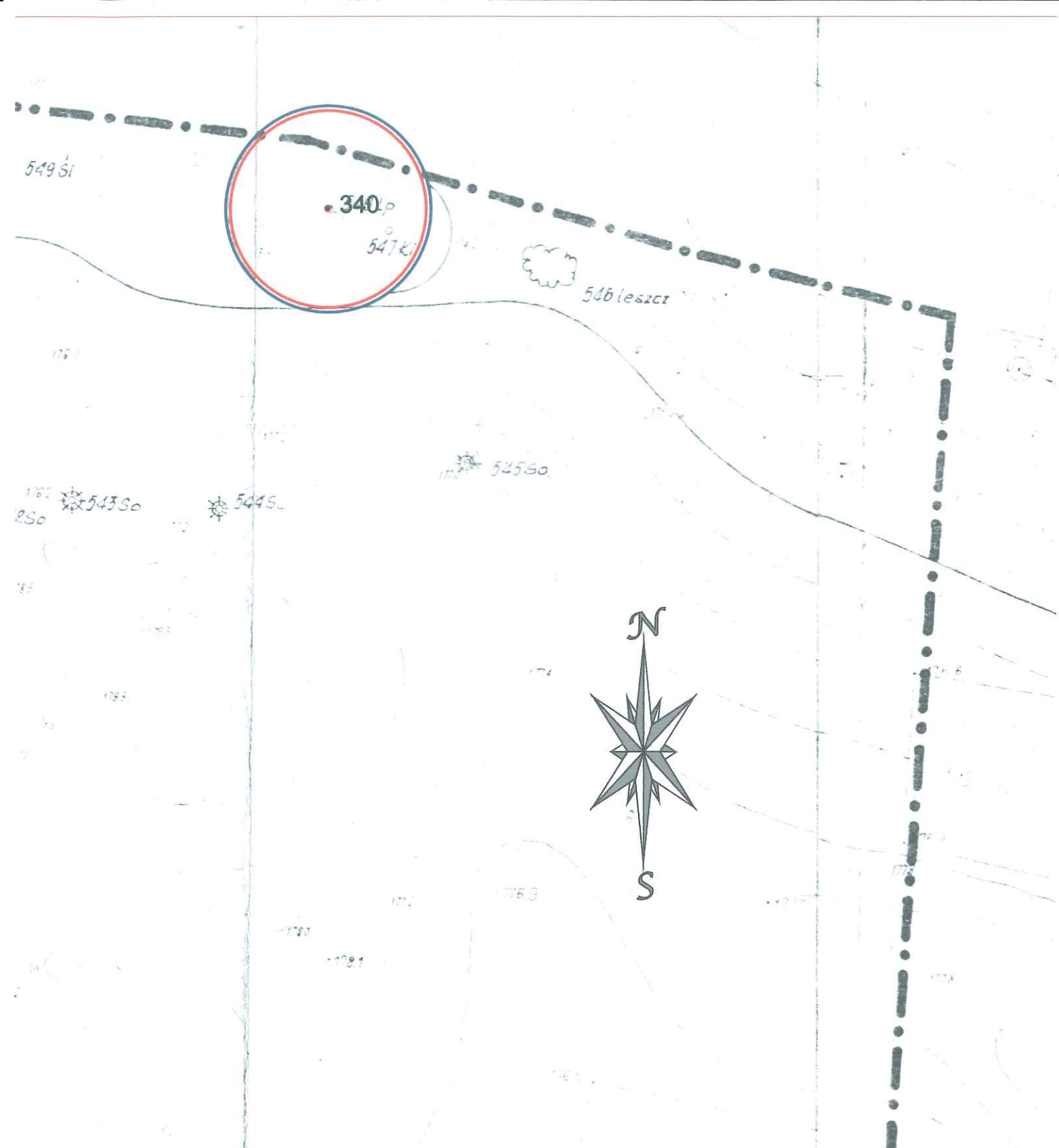
Arkusz 2



Legenda:

- drzewo liściaste - usunięcie posuszu
- drzewo liściaste - cięcie korygujące korony
- drzewo lub fragment drzewa do usunięcia

NAZWA C





Projekt zabiegów pielęgnacyjnych

drzew rosnących na terenie parku w północno-wschodnim narożu

Skala 1: 500

Arkusz 3

Legenda:

-  drzewo liściaste - usunięcie posuszu
-  drzewo liściaste - cięcie korygujące korony
-  drzewo lub fragment drzewa do usunięcia



Puławy lipiec 2021 Waldemar Miazga

Zadanie 2

Drzewostan parku w sposób naturalny corocznie traci pewną część egzemplarzy. Dzieje się tak w wyniku burz i wiatrów a także rozwoju różnych zgnilizn drewna, które są zawsze obecnie w drewnie pni i konarów i nie da się ich wyeliminować. Jest to 5 drzew całkowicie zniszczonych przez burze lub już suchych.

W tym roku należy też rozwiązać problem bezpieczeństwa domów i budynków gospodarczych sąsiadów graniczących z muzeum od strony południowo-zachodniej. Drzewa rosnące na granicy z działkami właścicieli prywatnych w południowo-zachodnim narożu zespołu zamkowego rozwinęły się już w takim stopniu, że poważnie zagrażają zabudowaniom sąsiadów. Te 16 drzew to samosiew, który w porę nie został usunięty a kiedy już dostrzeżono jego obecność to było za późno na wykonanie tego w ramach rutynowych prac.

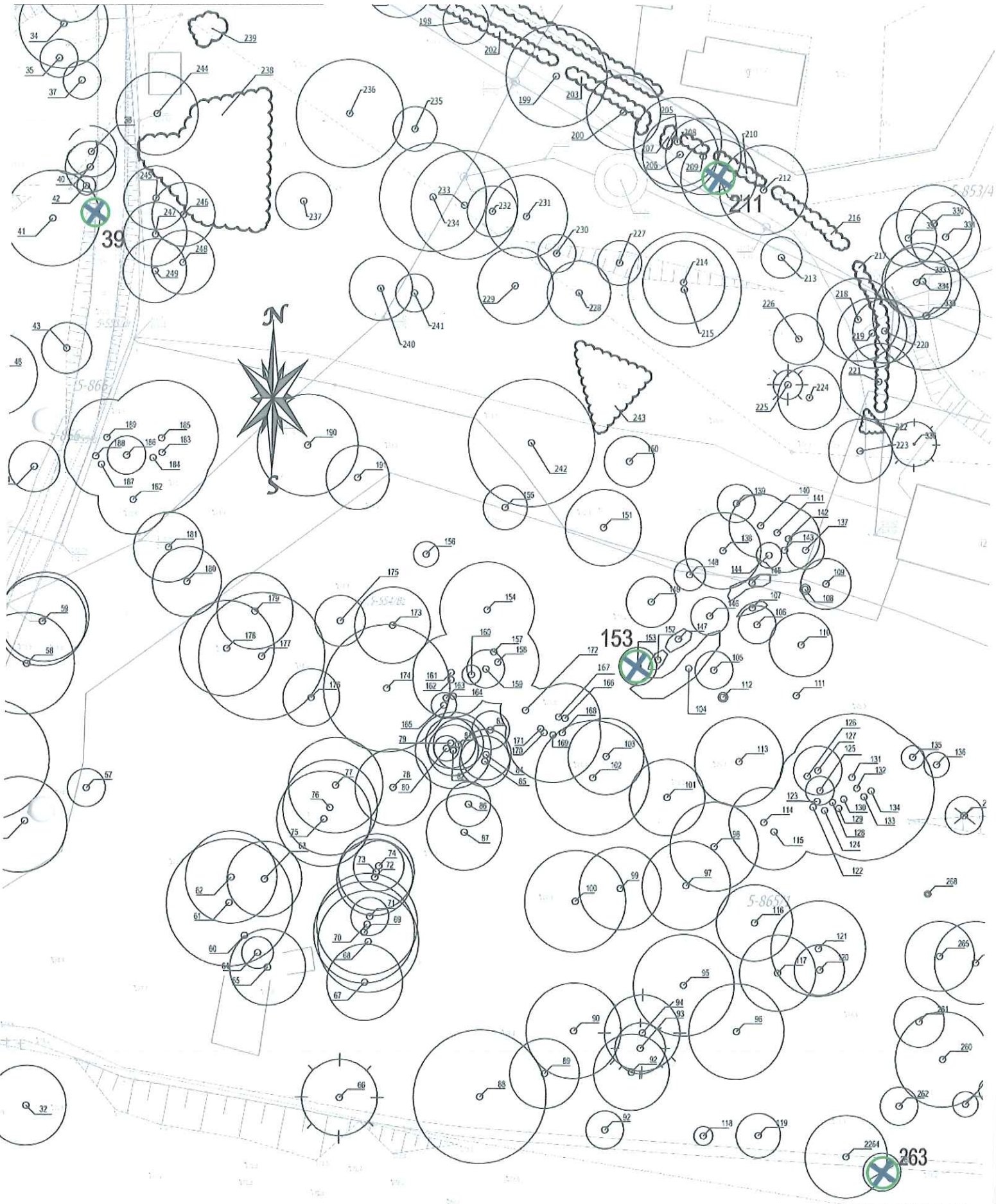
Drzewa te rosną w tak skrajnych warunkach terenowych, że wprost trudno uwierzyć, że do tej pory nie się nie stało. Utrzymywanie ich tam w dalszym ciągu jest bardzo niebezpieczne dla ludzi i mienia. Należy podkreślić, że już od kilku lat podejmowane są próby ich wycinki i nawet już wcześniej uzyskano zgodę od konserwatora na ich usunięcie. Jednak w związku z dużymi trudnościami technicznymi nikt, do tej pory nie podjął się ich usunięcia. Może w tym roku będzie inaczej. Łącznie zadanie obejmuje usunięcie 21 szt drzew.


Nr inw	Gatunek drzewa	Obwód pnia /cm/	Wysokość /m/	Średnica korony /m/	Stan zachowania drzewa oraz istotne uwagi wykonawcze	Proponowany zakres zabiegów
1	Klon pospolity <i>Acer platanoides L.</i>	na wys.1,3m 219cm na wys.5cm 273cm	3		Rosnię przy ścieżce, w dół zbocza prowadzącej, od baszty narożnej do drewnianych schodków. Drzewo w czasie burzy zostało całkowicie zniszczone. Pozostał fragment pnia o wys. 3m. Korona rozłamana. W czasie wycinki należy pień zabezpieczyć przed zsunieniem się w dół zbocza (nachylenie zbocza powyżej 50%) bo może zsuwając się swobodnie uderzyć w domy poniżej.	Proponuję drzewo usunąć
38	Jarząż pospolity <i>Sorbus aucuparia L.</i>	na wys.1,3m 45 cm na wys.5cm 57 cm	4	2	Drzewo rośnie tuż przy krawędzi skarpy . Jest całkowicie suche.	Proponuję drzewo usunąć
211	Klon pospolity <i>Acer platanoides L.</i>	na wys.1,3m 164cm na wys.5cm 199cm	20	7	Drzewo silnie pochylone na południe. Korona całkowicie sucha. Możliwa zgnilizna podstawy pnia.	Proponuję drzewo usunąć
153	Orzech włoski <i>Juglans regia L.</i>	na wys.1,3m 137cm na wys.5cm 165cm	3		Drzewo całkowicie złamane na wys.3m. Pień skręcony w miejscu istnienia ubytku wewnętrznego w pniu.	Proponuję drzewo usunąć
263	Sliwa domowa mirabelka <i>Prunus domestica subsp. syriaca</i>	na wys.1,3m 56,62,59 na wys.5cm 134cm	4	3	Drzewo trójpińowe całkowicie suche. Na pniu nieduże owocniki czyżenia śliwowego <i>Phehlimus pomaceus</i> .	Proponuję drzewo usunąć
s1	Klon pospolity <i>Acer platanoides L.</i>	na wys.1,3m 119cm na wys.5cm 145cm	9	6	Południowo-zachodnie naroże założenia Drzewo rośnie na stromej skarpie tuż obok budynku mieszkalnego. Korona ma budowę wieloprzewodnikową od wys.3m. W koronie posusz. Od strony północnej, od podstawy do wys.2m ciągnie się duży ubytek kory. Całe drzewo jest lekko pochylone w kierunku południowym. Podstawa pnia jest usytuowana na skarpie o nachyleniu ponad 45st w kierunku zachodnim tuż nad podwórzem sąsiedniej posesji. Wycinka sekcyjna. W czasie wycinki poszczególne elementy mogą się zsuwać więc należy każdorazowo zabezpieczać je linami.	Proponuję drzewo usunąć
s2	Jesion wyniośły <i>Fraxinus excelsior L.</i>	na wys.1,3m 63cm na wys.5cm 82cm	10	3	Drzewo rośnie na stromej skarpie tuż obok budynku mieszkalnego. Korona słabo rozwinięta. Składa się z kilku konarów i części wierchołkowej. Drzewo lekko pochylone na północ. W czasie wycinki należy zabezpieczyć drzewo przed zsunieniem się.	Proponuję drzewo usunąć

s3	Klon jawor <i>Acer pseudoplatanus</i> L.	na wys.1,3m 88cm na wys.5cm 112cm	12	6	Drzewo rośnie na stromej skarpie tuż obok budynku mieszkalnego. Pień lekko krzywy. Pierwsza gałąź wyrasta na wys.2m. Całe drzewo pochyla się nad narożnik budynku. Cała korona rozwinięta jest od strony południowej i znajduje się nad sąsiednią posesją od południa. Przy podstawie rany po usuniętych pędach odrostowych. Rośnie na wierzchołku skarpy, tuż nad stromą ścianą podwórza. Wycinka sekcyjna. W czasie wycinki poszczególne elementy mogą się zsuwać więc należy każdorazowo zabezpieczać je linami.	Proponuję drzewo usunąć
s4	Klon jawor <i>Acer pseudoplatanus</i> L.	na wys.1,3m 95cm na wys.5cm 119cm	13	6	Drzewo rośnie na stromej skarpie tuż obok budynku mieszkalnego. Pień prosty z lekką tendencją do pochylania się nad budynek. Pierwsza gałąź wyrasta na wys.4m. Rośnie na wierzchołku skarpy, tuż nad stromą ścianą podwórza. Wycinka sekcyjna. W czasie wycinki poszczególne elementy mogą się zsuwać więc należy każdorazowo zabezpieczać je linami.	Proponuję drzewo usunąć
s5	Klon pospolity <i>Acer platanoides</i> L.	na wys.1,3m 84cm na wys.5cm 110cm	10	6	Drzewo rośnie na stromej skarpie tuż obok budynku mieszkalnego. Korona w części wierzchołkowej zamierzająca, częściowo sucha. Pierwsza gałąź wyrasta na wys.3m. Cała korona rozwinięta jest od strony południowej, wisi nad dachem budynku. Wycinka sekcyjna. W czasie wycinki poszczególne elementy mogą się zsuwać więc należy każdorazowo zabezpieczać je linami.	Proponuję drzewo usunąć
s6	Jesion wyniosły <i>Fraxinus excelsior</i> L.	na wys.1,3m 53cm na wys.5cm 64cm	9	3	Drzewo rośnie na stromej skarpie tuż obok budynku mieszkalnego. Korona rozwinięta w części wierzchołkowej od wys.6m. Drzewo lekko pochylone w kierunku północnym. W czasie wycinki należy pień zabezpieczyć przed zsunieniem się w dół zbocza (nachylenie zbocza powyżej 50%) bo zsuwając się swobodnie uderzy w dom poniżej.	Proponuję drzewo usunąć
s7	Klon pospolity <i>Acer platanoides</i> L.	na wys.1,3m 96cm na wys.5cm 118cm	10	6	Drzewo rośnie na stromej skarpie tuż obok budynku mieszkalnego. Drzewo dwuprzewodnikowe. Pierwsze gałęzie wyrastają na wys.4m. Całe drzewo odchylone od pionu na ok.10st. nad dach budynku. W koronie posusz. Wycinka sekcyjna. W czasie wycinki poszczególne elementy mogą się zsuwać więc należy każdorazowo zabezpieczać je linami.	Proponuję drzewo usunąć
s8	Jesion wyniosły <i>Fraxinus excelsior</i> L.	na wys.1,3m 98cm na wys.5cm 131cm	9	5	Drzewo rośnie na stromej skarpie tuż obok budynku mieszkalnego. Pierwsze gałęzie wyrastają na wys.3m. W koronie posusz. Całe drzewo pochyla się na południe. Wycinka sekcyjna. W czasie wycinki poszczególne elementy mogą się zsuwać więc należy każdorazowo zabezpieczać je linami.	Proponuję drzewo usunąć

s9	Klon pospolity <i>Acer platanoides</i> L	na wys.1,3m 84cm na wys.5cm 106cm	10	6	Drzewo rośnie na stromej skarpie tuż obok budynku mieszkalnego. Pierwsze gałęzie wyrastają na wys.5m. W koronie drobny posusz. Całe drzewo pochyla się na południowy wschód nad garaż. Rośnie na wierzchołku skarpy, tuż przy ścianie budynku mieszkalnego. Wycinka sekcyjna.	Proponuję drzewo usunąć
s10	Klon pospolity <i>Acer platanoides</i> L	na wys.1,3m 113cm na wys.5cm 134cm	13	7	Drzewo rośnie na stromej skarpie tuż obok budynku mieszkalnego. Pierwsze gałęzie wyrastają na wys.6m. W koronie drobny posusz i jemiota. Całe drzewo pochyla się nad budynki mieszkalne. Rośnie na wierzchołku skarpy, tuż przy ścianie budynku. Wycinka sekcyjna.	Proponuję drzewo usunąć
s11	Jesion wyniosły <i>Fraxinus excelsior</i> L.	na wys.1,3m 73cm na wys.5cm 89cm	9	5	Pierwsze gałęzie wyrastają na wys.6m. W koronie drobny posusz. Całe drzewo pochyla się na zachód, odchyła się od pionu na ok.10st. Rośnie na wierzchołku skarpy, tuż przy ścianie budynku mieszkalnego. Wycinka sekcyjna. W czasie wycinki poszczególne elementy mogą się zsuwać więc należy każdorazowo zabezpieczać je linami.	Proponuję drzewo usunąć
s12	Jesion wyniosły <i>Fraxinus excelsior</i> L.	na wys.1,3m 40cm na wys.5cm 56cm	11	3	Drzewo rośnie na stromej skarpie tuż obok budynku mieszkalnego. Drzewo pochylone na północ, wplecione w koronę kolna pospolitego s13.	Proponuję drzewo usunąć
s13	Klon pospolity <i>Acer platanoides</i> L.	na wys.1,3m 122cm na wys.5cm 140cm	16	9	Drzewo rośnie na stromej skarpie tuż obok budynku mieszkalnego. Pierwsze gałęzie wyrastają na wys.2m. W koronie drobny posusz. Korona silnie zagęszczona. Wycinka sekcyjna.	Proponuję drzewo usunąć
s14	Jesion wyniosły <i>Fraxinus excelsior</i> L.	na wys.1,3m 59cm na wys.5cm 62cm	8	4	Drzewo rośnie tuż przy ścianie budynku i opiera się o połać dachową. W miejscu kontaktu z dachem jest silnie skrzywione, powyżej idzie nad dach. Całe drzewo jest łukowato wygięte i odchylone na ok.30 st. od pionu. Wycinka sekcyjna.	Proponuję drzewo usunąć
s15	Jesion wyniosły <i>Fraxinus excelsior</i> L.	na wys.1,3m 63cm na wys.5cm 73cm	14	5	Drzewo rośnie na stromej skarpie tuż obok budynku mieszkalnego. Pierwsze gałęzie na wys.5m. Drzewo proste. Pień od strony południowej zniszczony od podstawy do wys.1.5m. Rośnie tuż przy ścianie budynku. Wycinka sekcyjna.	Proponuję drzewo usunąć
s16	Klon pospolity <i>Acer platanoides</i> L.	na wys.1,3m 81cm na wys.5cm 100cm	10	7	Drzewo rośnie na stromej skarpie tuż obok budynku mieszkalnego. Pierwsze gałęzie na wys.3m. Pień od strony wschodniej i północnej zniszczony i pęknięty wzdłużnie od podstawy do wys.2m. W pniu rozwija się zgnilizna drewna. Wycinka sekcyjna.	Proponuję drzewo usunąć

Zadanie nr 2 - usuwanie drzew na terenie parku



 drzewo do usunięcia



Puławy lipiec 2021 Waldemar Miazga

Zadanie nr 2 - usuwanie drzew na zboczach góry zamkowej
w Janowcu w południowo-zachodnim narożu założenia

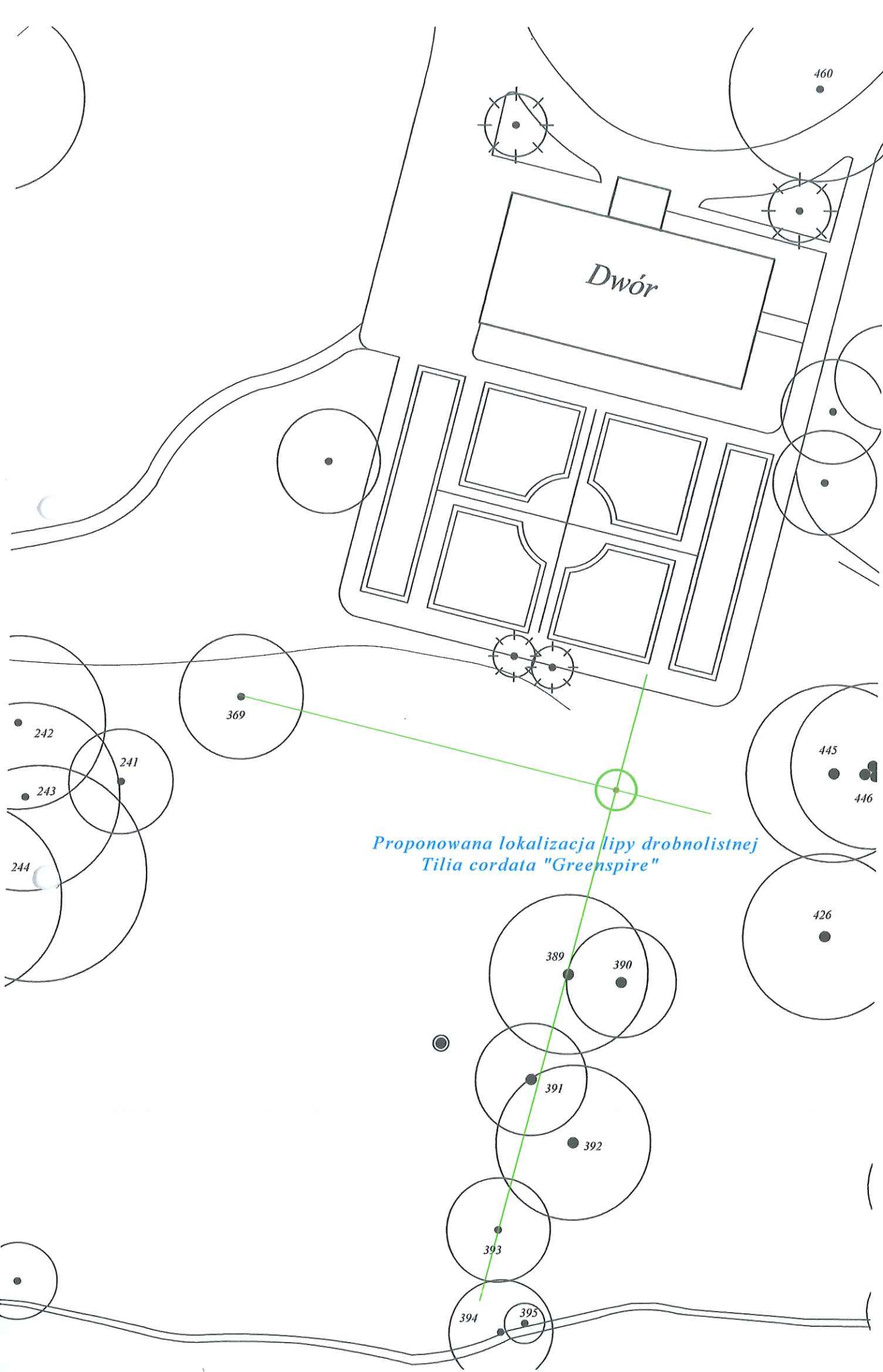
Mapa wykonana na bazie: "Projektu zagospodarowania otoczenia dworu i zamku
- inwentaryzacja zieleni" opr. Zarząd Ochrony i Konserwacji Zespołu Pałacowo-ogrodowych



Wycinka drzewa

Zadanie 3

Zostanie posadzona pamiątkowa lipa drobnolistna *Tilia cordata* „Greenspire” na prawej ścianie wnętrza ogrodowego po stronie elewacji ogrodowej dworu dla upamiętnienia ważnej dla historii zamku w Janowcu postaci historycznej – Mikołaja Firleja.
Proponowane miejsce lokalizacji przedstawia załączony szkic.



Proponowana lokalizacja lipy drobnolistnej
Tilia cordata "Greenspire"

Zadanie 4

Usuwanie podrostu drzew i krzewów

Podrost drzew i krzewów powoduje osłanianie powierzchni piaszczystych i skał wapiennych tworzących stok zamkowy, co prowadzi do wyniszczenia roślinności siedlisk światłolubnych i ciepłolubnych poprzez ich ocienianie i zmniejszenie temperatury powierzchni podłoża. Ma to prowadzić do powstania na stoku pożądanej szaty roślinnej - siedlisk muraw kserotermicznych i naskalnych a w dalszej perspektywie do wykorzystania go zgodnego z jego historyczną funkcją. Odsłonięcie zbocza góry zamkowej od strony zachodniej i północno-zachodniej ma duże znaczenie krajobrazowe ponieważ zamek najczęściej i najbardziej szczegółowo oglądany jest właśnie z tego kierunku. Ze względu na olbrzymi zakres prac przy usuwaniu podrostu, w celu racjonalizacji zabiegów w okresie wieloletnim wprowadza się podział terenu na 4 sektory. W zależności od pilności zabiegów i zamierzeń inwestycyjnych związanych z realizacją winnicy oraz posiadanych środków będzie istniała możliwość rotacji zabiegów w okresie wielu lat.

Sektor 4 – 1 południowo-wschodnie narożce terenu zbocza góry zamkowej – powierzchnia 2,36 ha

Zgodnie z projektem rekonstrukcji - „Winnice zamkowe w Janowcu „ jest to teren gdzie potencjalnie może być zlokalizowana winnica. Rozciąga się od wiąza szypułkowego (pomnik przyrody) w kierunku na wschód. Występuje tam podrost kilkunastoletni wymagający zastosowania oprócz wykaszarek także pił spalinowych. Transport urobku bardzo uciążliwy i ze względu na jego przewidywaną masę możliwy tylko w dół lub do utylizacji na miejscu. Na powierzchni usunięte zostaną wszystkie gatunki drzewiaste poza egzemplarzami wyłączonymi z wycinki Ustawą o Ochronie Przyrody. Pozostawione powinny zostać jałowce pospolite *Juniperus communis sp.* oraz nieliczne głogi *Crataegus sp.* oraz śliwy tarniny *Prunus spinosa L.* dla zachowania malowniczości krajobrazu oraz bioróżnorodności.

Sektor 4 – 2 całe otoczenie zamku w raz ze zboczami góry zamkowej – powierzchnia 4,26 ha

Zgodnie z projektem rekonstrukcji - „Winnice zamkowe w Janowcu „ jest to teren gdzie będą zlokalizowane 3 winnice stanowiące podstawowy szkielet projektu. Prace przy ich urządzeniu już się rozpoczęły i są kontynuowane. Teren winnic obejmuje już i będzie obejmował całą południową i południowo-zachodnią część terenu. Tutaj podrost jest stosunkowo nieliczny i jednoroczny. Zbocze zachodnie i północno-zachodnie wchodzące w skład tego sektora jest natomiast porośnięte podrostem 2-3 letnim i za względu na stałe zacienienie nie ma tutaj możliwości utrzymania warunków dla rozwoju roślinności kserotermicznej lub lokalizację winnic. Na powierzchni usunięte zostaną wszystkie gatunki drzewiaste poza egzemplarzami wyłączonymi z wycinki Ustawą o Ochronie Przyrody czyli istniejącymi, zinwentaryzowanymi drzewami.

Sektor 4 – 3 teren po przeciwnej stronie ul. Lubelskiej – powierzchnia 0,82 ha

Zgodnie z projektem rekonstrukcji - „Winnice zamkowe w Janowcu „ jest to teren gdzie potencjalnie może być zlokalizowana winnica. Występuje tam rzadki podrost kilkunastoletni wymagający zastosowania oprócz wykaszarek także pił łańcuchowych. Na powierzchni usunięte zostaną wszystkie gatunki drzewiaste poza egzemplarzami wyłączonymi z wycinki Ustawą o Ochronie Przyrody. Pozostawione powinny zostać jałowce pospolite *Juniperus communis sp.* oraz nieliczne głogi *Crataegus sp.* oraz śliwy tarniny *Prunus spinosa L.* dla zachowania malowniczości krajobrazu oraz bioróżnorodności.

Sektor 4 – 4 teren na wschód od dworu zwany „pustynią” – powierzchnia 2,91 ha

Występuje tam jednoroczny podrost robinii akacjowej *Robinia pseudoacacia L.*, niezwykle uciążliwej rośliny bo rozmnażającej się min. przez odrosty korzeniowe. Znajdują się tam także kępy pozostawionych krzewów, których rozmiary należy utrzymać w założonych granicach oraz stare kępy lilaków gdzie w dalszym ciągu należałoby prowadzić selekcję pędów przy zachowaniu zamierzonej, malowniczej formy.

Winnice zamkowe w Janowcu - projekt rekonstrukcji

rys. 4. potencjalne lokalizacje winnic na terenie należącym do Muzeum Nadwiślańskiego
skala 1:4000



 granice terenów należących do Muzeum

 winnice planowane do realizacji w latach 2011-2012

 zasięg dawnej winnicy Leona Kozłowskiego

 inne potencjalne lokalizacje winnic (przewidziane do realizacji w późniejszym terminie)